



חוק הניקוז והגנה מפני שיטפונות התשי"ח 1957

מפעל ניקוז

נחל רשפון

קטע 1300 מ' במעלה הפרדה מפלסית 30 א

תוכנית פרסום והכרזה מס' 8-14442

הוראות התכנית

מגישת התכנית : רשות ניקוז ונחלים שרון

תאריך : ינואר 2023

טבלת עדכונים

שם המעדכן	תאריך	מהות העדכון	שלב התכנית	מס'
נירית ב.	9/1/2023	עידכונים בהתאם להערות הועדה ורשות הניקוז		02

1. נתונים כלליים

1.1. רשות הניקוז :

רשות ניקוז ונחלים שרון, טל' 3-8665062-09, מייל Dror@rnsharon.org.il, רח' המחלבה, כפר ויתקין

1.2. מתכנן התכנית :

ינון תכנון יעוץ ומחקר, טל' 04-8569000, nirit@yenon.co.il, ת"ד 444 שירת כרמל 30200

1.3. רשימת תכניות מצורפות :

תשריטים :

- א. מפעל ניקוז נחל רשפון- שיקום והסדרת נחל – מצב מוצע
- ב. מפעל ניקוז נחל רשפון שיקום והסדרת נחל – מצב קיים
- ג. מפעל ניקוז- שיקום והסדרת נחל רשפון- נוף תנוחה + חתכים עקרוניים

1.4. רשימת נספחים מצורפים :

- א. פרשה טכנית לתכנון ניקוז
- ב. נספח נופי מפעל ניקוז רשפון
- ג. פרוטוקול ועדת שיפוט

1.5. רשימת קבצים מצורפים :

- א. קו כחול - GVUL_2758.DWG
- ב. YNN-DR- SHF_HERZ-M_N-11XX.DWG

1.6. שטח התכנית

293 דונם

1.7. מחוז מנהל התכנון

ועדה מחוזית מרכז

2. רקע:

2.1. תקציר

נחל רשפון הוא נחל אכזב והיובל הדרומי של נחל פולג. שטח אגן הניקוז של הנחל כ-24 קמ"ר ואורכו כ-10 ק"מ.

מעלה הנחל בשקע שבין גבעת הכורכר שעליה יושב כפר שמריהו לבין נחלת עדה בהרצליה וכפר בתיה ברעננה, הנחל זורם צפונה לאורך מסילת הרכבת, אוסף בדרכו יובלים מקריית שרת ברעננה, בני ציון, שפיים וחרוצים ונפגש עם נחל פולג מצפון מזרח לקיבוץ יקום. בקטע זה הנחל זורם בתחום שטחים חקלאיים המאופיינים בגידולי שדה ושטחים פתוחים אשר מוצפים גם בעת זרימות שכיחות.

ערוץ הנחל בקטע הנידון כולל תעלה משולשת עד טרפזית בעל רוחב תחתית משתנה בין 0-4 מ' ובעומק הנע בין 0.9 מ' ל 1.5 מ' שיפוע הערוץ מתון ביותר ועומד על כ 0.25%.

רשות ניקוז שרון ורכבת ישראל רואות אינטרס משותף בהסדרת קטע הנחל באזור אשר יביא מצד אחד להקטנת שכיחות אירועי ההצפה הפוקדים אזור זה מעת לעת ומאידיך להגנה על התשתיות הרכבתיות. זאת ע"י התאמת הערוץ לספיקות התכן והגדרת תחום הנחל. מטרת התוכנית להציע הסדרת הנחל בהתאם לניתוחים ההידרולוגיים וספיקת התכן, וכן הסדרה סטטוטורית של תחום הנחל. כמו כן יוצע שיקום נופי והקמת מערך שבילי ה"ר מטיילים ורוכבי אופניים.

תוכנית פרסום זו מתייחסת לקטע הנחל מגבול ממעביר מים מתוכנן במסגרת כביש 541 (פרויקט נתיבים מהירים - מתח"ם שפיים) לכיוון צפון עד מעביר מים קיים בהפרדה מפלסית 30א'.

2.2. נתוני רקע

שטח אגן היקוות	16.5 קמ"ר
ספיקת התכן	90 מ"ק/שנ' בהסתברות 1% במורד קטע ההסדרה

מקום התכנית

ערוצו המזרחי נחל רשפון ממעביר המים המתוכנן בכביש 541 במסגרת פרויקט נתיבים מהירים מתחם שפיים, לכיוון צפון עד הפרדה מפלסית 30 א' קואורדינטות:

צפון $X=185580$, $Y=680964$

דרום $X=185025$, $Y=679787$

הנחל עובר בקטע הזה בסמוך לכבישים (כביש 20) ומסילת רכבת וגובל מצידו המזרחי בעיקר בשטחים חקלאיים.

בקטע התוכנית לא קיימים מתקני חציה, גשרים או מעבירי מים על ערוץ הנחל. התוכנית מציעה שינוי תוואי הנחל על ידי הסטתו מזרחה ומניעת ממשק עם מסילות החוף המתוכננות.

2.3. מטרת העבודה:

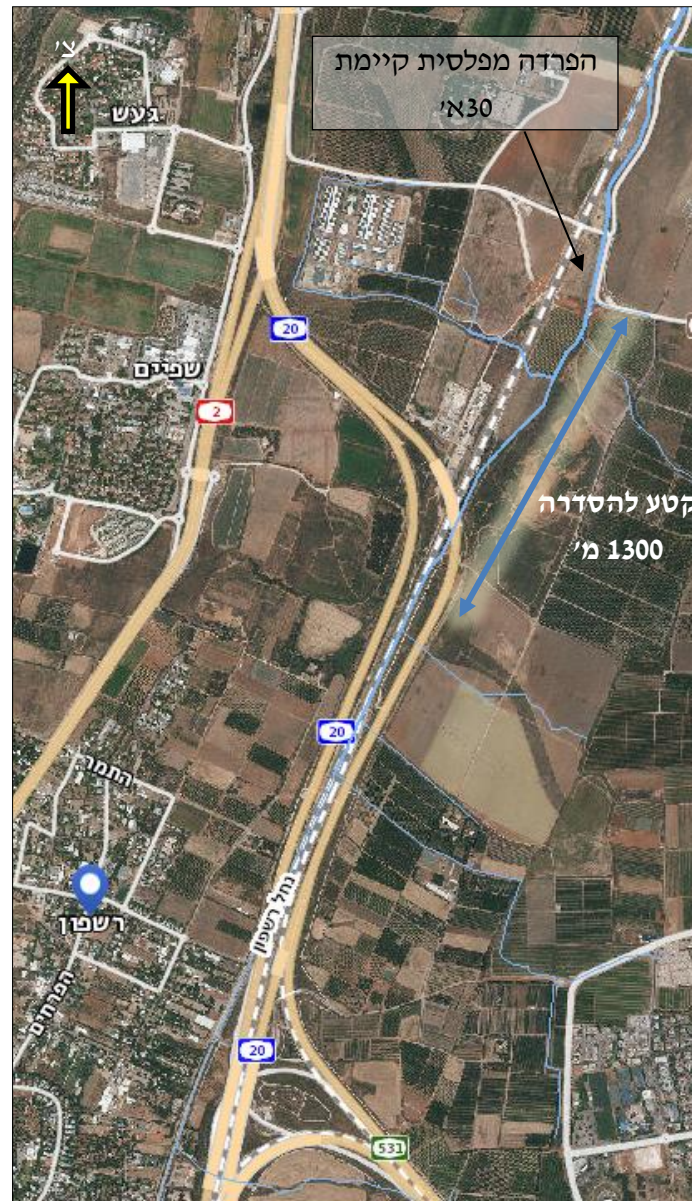
- מניעת נזקי הצפה למסילת הרצליה שפיים המתוכננת בסמוך לתוואי הנחל.
- שיקום נופי ואקולוגי של תוואי הנחל ויצירת רצף אקולוגי בנחל.
- שיפור החזות הנופית של הנחל.
- הגדלת קישוריות מרחב הנחל להולכי רגל ורוכבי אופניים.

2.4. מהות התוכנית

הגדלת כושר ההולכה של הנחל כך שתמנע גלישת נגר לשדות הגובלים בעת אירוע גשם המביא להיווצרות ספיקה בהסתברות 10%, מניעת הצפה בסמוך לפסי הרכבת המתוכננים כתוצאה מספיקה המתקבלת באירועי גשם נדירים (הסתברות 1%). ספיקות התכן: 90 מ"ק/שניה במעביר מים קיים הפרדה מפלסית 30 א', לתקופת חזרה של 100 שנים, ו- 41 מ"ק/שניה לתקופת חזרה של 10 שנים. ניתן להצביע על מספר נקודות שינוי ספיקה לאורך התוואי כאשר:

מיקום	ספיקה בהסתברות 1%	ספיקה בהסתברות 10%
תחילת קטע הסדרה חתכים 1+300 עד חתך 0+850	52	27
מורד מפגש הערוצים חתכים 0+600 -0+850	73	36
קטע מורדי מחדך 0+600 ועד הפרדה 30 א' חתכים 0+600-0+000	90	41

2.5. תרשים סביבה:



2.6. פרוט העבודות הדרושות להקמת מפעל הניקוז

- כריתת עצים, עקירתם ופינויים.
- הכנת סקר צמחי מפורט.
- פינוי צמחייה פולשנית מתוואי הנחל הקיים.
- עבודות עפר, כולל חישוף ופינוי פסולת.
- דיפון חתך הנחל בדיפון קשיח כמוראה בתוכניות ובעיקר בחיבורי ערוצים אל ערוץ הנחל הראשי.
- סלילת דרכי שירות לאורך הנחל.

- שיקום צמחי של מרחב התכנון.
- ביצוע דרכי מטיילים/אופניים בהתאם לתכנון הנופי.
- העתקת תשתיות (הוט)

2.7. תכניות החלות על השטח:

- תמ"א 1
- תת"ל 15
- תת"ל 65א'
- תת"ל 18
- מש"מ/42 (חש)
- תת"ל 1/א/26/30

3. עבודות ושימושי קרקע

3.1. הוראות כלליות שימושים והגבלות:

3.1.1 הוראות התכנית

הוראות כלליות:

- ככלל על הנחל כעורק ניקוז ודרכי השירות כרצועות מגן, יחולו המגבלות של סעיף 5 בחוק הניקוז ויותרו פעולות הרשומות בסעיפים 7.1 ו-7.2 בפרק הנחלים בתמ"א 1 באישור רשות הניקוז.
- קביעת עורק ורצועת מגן- בשטח הערוץ וכן ברצועה שלצידו הכוללת את הדרכים החקלאיות משני צידי גדות הערוץ, חל איסור שימוש, למעט השימושים המותרים על פי חוק הניקוז והגנה כנגד שיטפונות תשי"ח-1957.
- מערכות קיימות: תתאפשר, ככל הניתן, השארתם בשטח עם התאמות שידרשו. במידת הצורך חציה של צינורות ביוב ומים תתאפשר רק בתת הקרקע מתחת לתחתית האפיק.
- עבודות פיתוח שיבוצעו בתחום רצועת הנחל, יאפשרו מערכת אקולוגית רציפה לכל אורך הנחל ויבוצעו בהתאם להנחיות הנספח הנופי של התוכנית.
- דרכי השירות בשצ"פים ובשטחים הפתוחים לא יהיו מאספלט.

3.1.2 הגדרות

3.1.2.1 ניקוז :

כל פעולה שמטרתה לרכז, לאגור, להוביל או להרחיק מים עיליים או אחרים המזיקים או עלולים להזיק לחקלאות, לבריאות הציבור, לפיתוח הארץ או לקיום שירותים סדירים במדינה, הגנה מפני שיטפונות ומניעתם, אך למעט טיפול במי ביוב.

3.1.2.2 עורקי ניקוז :

נהר, נחל, ערוץ, תעלה, שקע, מאגר, בריכה וכל אפיק אחר, בין טבעיים ובין מותקנים או מוסדרים, שבהם זורמים או עומדים מים, תמיד או לפרקים.

3.1.2.3 רצועת מגן:

רצועות קרקע לאורך גדות עורק הניקוז, משמשת את רשות הניקוז לאחזקת העורק ומניעת פעולות העלולות לגרום לנזק לעורק הניקוז שלא ברשות מרשות הניקוז. שטח זה ייתפס לצמיתות ומופיע בתוכנית מפעל ניקוז נחל רשפון- שיקום והסדרת נחל – מצב מוצע בסימון אדום.

3.1.2.4 פעילות ניקוז:

כל פעולת ניקוז עפ"י חוק הניקוז המתבצעת ע"י רשות ניקוז, או ע"י גורם אחר.

3.1.2.5 פשט הצפה:

שטח אשר עלול/ עשוי להיות מוצף ע"י מי שיטפונות מעבר לתוואי הזרימה בעורק, והאמור להישאר פתוח כחלק בהגנה מפני שיטפונות. רוחבם של פשטי הצפה ייקבע לפי העניין בכל תוכנית

3.1.2.6 תשתיות:

גשרים ומעברים, דרכים חקלאיות, מערכות צנרת להשקיה/ שתיה/ ביוב, ברכות ומאגרים מכל סוג שהוא, פתוח השטח, כבישים, מסילות ברזל, קווי חשמל ותקשורת על ותת קרקעיים, שדות תעופה, אנטנות תקשורת מתקנים מיוחדים.

3.1.3 יחס לתוכניות אחרות ובקשות להיתרי בנייה:

אין מכוח תוכנית זו לפגוע בתוכניות מאושרות ו/או בבקשות להיתרי בנייה המאושרות.

3.1.4 הוראות כלליות לשימושים והגבלות

- בתחום רצועת המגן יחולו המגבלות של סעיף 5 בחוק הניקוז ויותר פעולות הרשומות בסעיפים 7.1 ו- 7.2 בפרק הנחלים בתמ"א 1 באישור רשות הניקוז.
- בשטח הכלוא בין קו הגבול להצפות כתוצאה מאירוע גשם בהסתברות 1% (גבול התוכנית) לתחום פשט הצפה הצפוי להתקבל כתוצאה מאירוע גשם בהסתברות 10% (תחום רצועת המגן) ומסומן כשטח למגבלות בניה בתוכנית מפעל ניקוז נחל רשפון- שיקום והסדרת נחל – מצב מוצע תאסר בניית מבנים (למעט שימושים חקלאיים) יותר המשך עיבוד חקלאי.

3.1.4.1. שימושים בקרקע ובמבנים:

תוכנית מפעל הניקוז המוגשת לא תפגע בשימוש קיים בקרקע או במבנים הנמצאים והנ"ל יישאר בהתאם ליעוד המאושר.
כל שימוש חדש בקרקע בתחום התוכנית כמסומן בתשריט יהיה בכפוף להוראות תוכנית זו ובכפוף לחוק הניקוז והגנה מפני שטפונות תשי"ח 1957 ולחוק המים תשי"ח 1957.

3.1.4.2. שימושים בעורק וברצועת המגן:

- א. לא תאושר תוכנית חדשה מכל סוג שהוא (מתאר, מפורטת, בינוי, דרכים, תשתיות) בתחום עורק הניקוז ורצועת המגן, אלא בהסכמת רשות הניקוז. לצורך מתן חו"ד תוכל רשות הניקוז לדרוש הכנת תסקיר ניקוז, דו"ח הידרולוגי, תוכנית ניקוז, וכל תוכנית אחרת ו/או דוחות לפי הצורך.
- ב. הפעולות הבאות יאסרו בעורק וברצועת המגן, אלא באישור רשות הניקוז:
- הקמת מבנה או מתקן חדש כלשהו.
 - הערמת/פיזור/אחסון גזם, פסולת בניין, אשפה, אבני סיקול וכל מוצק אחר.
 - רעיה.
 - זריעה, נטיעה, שתילה זמנית/קבועה.
- ג. תותר הקמת מתקני ניקוז ו/או מתקני חציה ע"י רשות הניקוז, בהתאם לכללים ולהנחיות המקובלים באגף לשימור קרקע במשרד החקלאות.
- ד. תתאפשר תנועת כלי רכב, והולכי רגל לאורך ערוץ הנחל, הקמת ומעבר מתקנים ומערכות תשתית, שבילים, גשרים להולכי רגל ופיתוח נופי תוך נקיטת אמצעי הבטיחות הנדרשים בחוק.

3.2. רשימת תפיסת מקרקעין

מס'	גוש	חלקות וחלקי חלקות	גודל שטח לתפיסה זמנית בדונמים	גודל שטח לתפיסה לצמיתות בדונמים
1	8932	6	16.46	1.55
2	8932	5	85.15	23.24
3	8932	4	15.03	8.9
4	8932	10	0.53	0.79
5	8932	3	10.95	6.51
6	8932	12	-	10.28
7	8932	11	0.92	0.68
8	8932	9	0.1	0.17
9	8933	12	29.49	26.03
10	8933	14	0.44	0.21
11	8933	16	35.57	3.85
12	8933	23	0.97	15.13

3.3. תיאור תשתיות בתחום התכנית

- חתך 0+005 כניסת מעביר מים צינורי קיים ממזרח.
- חתך 0+100 כניסת מעביר מים צינורי קיים ממזרח.
- חתך 0+300 כניסת מעביר מים מתוכנן ממערב.
- חתך 0+700 כניסת תעלה מתוכננת ממערב
- חתך 0+750 חציית קו הוט להעתקה.
- חתך 0+875 כניסת מעביר מים מתוכנן ממערב.
- חתך 1+125 כניסת תעלה קיימת ממערב.
- חתך 355 כניסת מעביר מים מתוכנן משמאל.

4. עבודות ושימושי קרקע

תיאור	יחידה	כמות	מחיר יחידה	סה"כ
פיתוח וצמחייה (כולל ע"ע בתחום הנחל)	מ"ר	59,276	17	1,007,687
דרך מטיילים	מ"ר	2,350	69	162,150
השקייה	מ"ר	59,276	10	592,757
ראשי מערכת	יח'	3	25,000	75,000
הסדרת דרך שירות	קומפי'	1	558,048	558,048
העתקת קו הוט	קומפי'	1	113,100	113,100
חפירת נחל	קומפי'	1	1,174,365	1,174,365
דיפון קשיח (פרטי הדיפון במסגרת התכנון המפורט)	מ"ר	120	88	10,560
דיפון בבולדרים עם תוספת בטון (כולל יריעה, בקלש, בולדרים ובטון ב20	מ"ר	3975	219	870,525
דיפון בבולדרים ללא תוספת בטון (כולל יריעה, בקלש ובולדרים)	מ"ר	3607	201	725,007
מעביר מים בוקס 1.25 X1.25	קומפי'	1	84,000	84,000
סה"כ				5,373,199
בצ"מ תכנון ניהול ופיתוח 30%				1,611,960
סה"כ כולל בצמ				6,985,159
סה"כ מעוגל				7,000,000

- לא נלקחו בחשבון עלויות נלוות כגון הפקעת שטחים
- לא נלקחו בחשבון העתקת מערכות (פרט לקו הוט)
- לא נלקחה בחשבון השפעת סקר העצים

שיקום נופי והיבטים סביבתיים :

- תכנית השיקום מייצרת מופע טבעי ככל הניתן לנחל, תוך הימנעות מקסימלית מדיפונים. במקומות בהם נדרש דיפון, ייעשה שימוש באבן טבעית.
- במסגרת עבודות השיקום ייעשה שימוש בצמחיה חסכונית שאינה דורשת השקייה ותחזוקה רבה לאחר התבססות. הצמחייה תהווה בסיס לשיקום בתי הגידול השונים ותקדם את התבססות המגוון הביולוגי ותאפשר התבססות בע"ח.
- עצים קיימים יטופלו בהתאם לסקר העצים המאושר. חתך הנחל הותאם לשימור מקסימלי של עצים אלו.

- נטיעת עצים חדשים, המתאימים למאפיינים המקומיים, תתבצע במקומות המתאימים לכך.
- דרכי השירות לא יהיו מאספלט.
- הפתרונות ההנדסיים והניקוזיים יהיו בהתאם לרגישות האקולוגית והנופית של כל מקום, על מנת להבטיח שימור ושיקום התפקוד האקולוגי, בהתייחס לכך שהנחלים הם מסדרונות אקולוגיים.

4. אומדן השקעות

סה"כ הערכת עלות התוכנית 7.0 מלש"ח

(על בסיס התוכנית הכללית וללא עלות פיצוי על תפיסת שטח וללא תמחור העתקת תשתיות פרט לתשתית הוט)