

## הסדרת נחל בית ליד בין כביש 57 לנחל בית הלוי

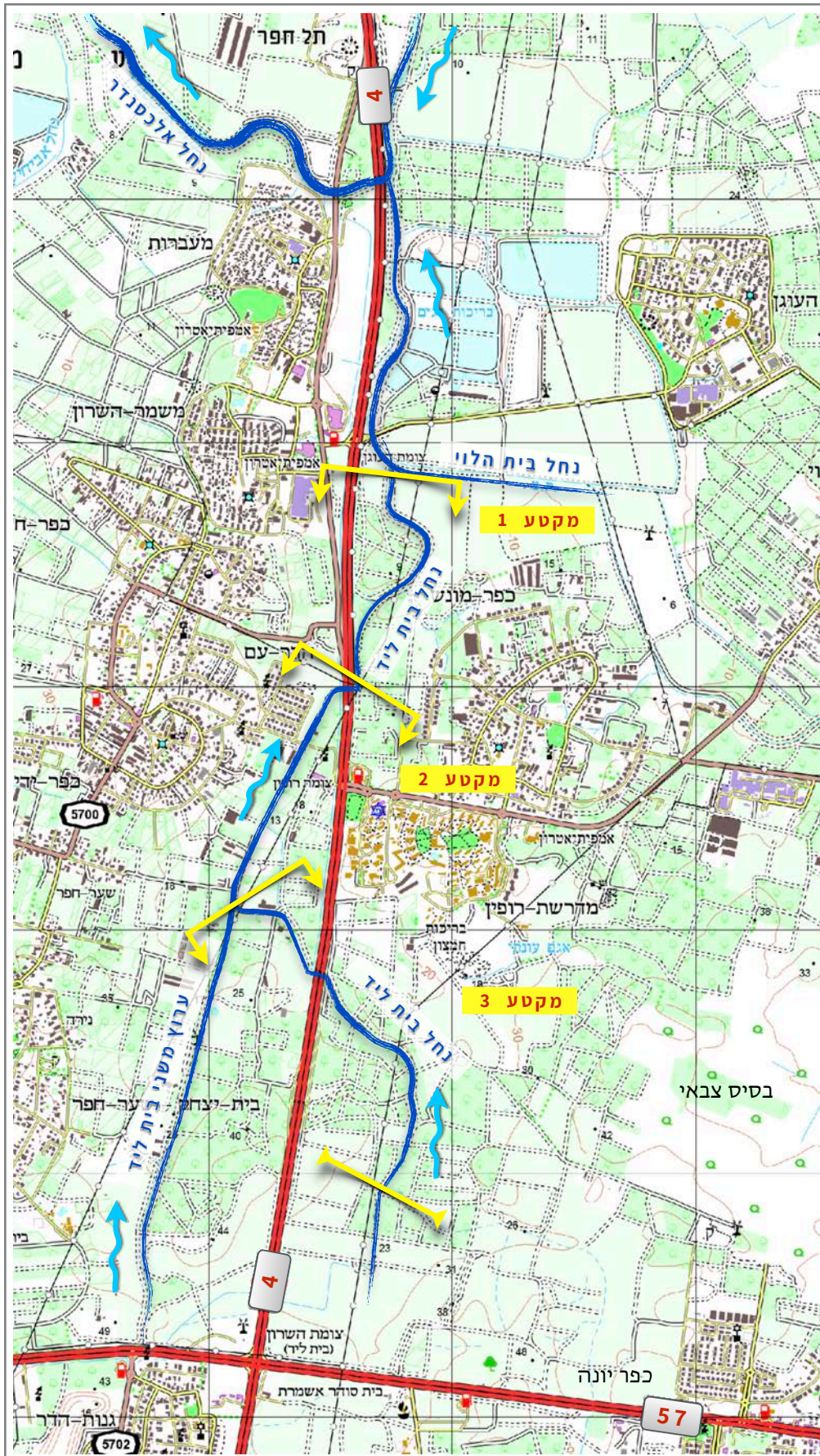
### סקר נוף

סקירת ערכי טבע ונוף בשטח התוכנית וסביבתה  
והמלצות לתכנון.

אוקטובר 2020

עידכון 28.4.2021

מיכל מר - סקרי טבע ותיכנון נוף  
רח הבנים 10 זכרון יעקב  
054-5894403  
michalmer@me.com



## אפיון הנחל, אגן ניקוז וגבולות

נחל בית ליד הוא יובל באגן ההיקוות של נחל אלכסנדר. מוצאו של הנחל בין כפר יונה לפרדסיה והוא זורם בכיוון כללי צפונה לאורך של 6 ק"מ עד להתמזגותו עם נחל בית הלוי. שני הנחלים זורמים עוד 1.4 ק"מ עד להתחברותם עם נחל אלכסנדר. אגן ההיקוות של נחל בית ליד הוא 11 קמ"ר<sup>1</sup>. הוא מנקז בעיקר ישובים כפריים וחלקות חקלאיות. בשוליים המזרחיים מנקז נחל בית ליד את כפר יונה, מחנה צבאי, מדרשת רופין וכפר מונש. במערב גובל אגן הניקוז בישובים: גנות-הדר, בית-יצחק, כפר-ידידיה, הדר-עם וכפר-חיים. במרכזו של אגן הניקוז ערוצים ותעלות המנקזים עמק חקלאי שבו פרדסים רבים, מטעי אבוקדו, גידולי שדה וחממות. נחל בית ליד בזרימתו מדרום לצפון חוצה את כביש 57 במקטע שבין צומת השרון לכפר יונה. לאחר מכן הוא חוצה את כביש 4 ממזרח למערב, ושוב ממערב למזרח בין צומת רופין לצומת העוגן. נחל בית ליד הוא נחל אכזב הניזון מנגר עילי בעונת החורף. בעת ביצוע סקר זה הנחל (אוקטובר) הנחל יבש לכל אורכו, למעט בנקודה אחת מתחת למעביר המים הצפוני על כביש 4, שם ישנו איגום מים שמקורם הוא כנראה במי השקיה או ביוב.

## מטרות ואופן ביצוע הסקר

נחל בית ליד זכה לכמה וכמה התייחסויות בסקרים אקולוגיים קודמים שעסקו בנחל אלכסנדר ויובליו. בסקר אקולוגי מקיף של זאב קולר לנחל אלכסנדר ויובליו מ-2011<sup>2</sup> זכו שלושת חלקי הנחל בציון ממוצע של 1.5 מתוך מדד של 1-5 (1=ערכיות נמוכה ו-5=ערכיות גבוהה). ציון נמוך זכו באופן אוטומטי כל הנחלים שלא מתקיימת בהם זרימה במרבית ימות השנה שכן הסקר התייחס לנחל אלכסנדר כמכלול וניתנה עדיפות מובנית לערוצים איתנים. על נחל בית ליד נכתב: "הנחל הוסדר כתעלה בחתך טרפזי המטופלת בסדירות לכיסוח צמחית גדול. אין רצועת חיץ משמעותית והשטחים המעובדים מגיעים עד גדות הנחל או עד הדרך שלאורכו. חלקים נגיעים באמברוסיה מכונסת". במדד הרגישות נכתב: "אין רגישות אקולוגית ואין מגבלות תחזוקה". אין בערכים הנמוכים שקיבל הנחל בכדי להמעיט בחשיבותו. סקר זה ינסה להצביע על פתרונות אפשריים להעלת ערכיותו האקולוגית.

הסקר הוזמן בעקבות עבודות פיתוח שיתקיימו בקרבת הנחל ובמעבירי המים שלו במסגרת תת"ל 43. התוכנית כוללת הרחבת כביש 4, כביש 57 וצומת השרון. מטרת הסקר היא תיעוד הנחל במצבו הנוכחי, זיהוי התשתיות הטבעיות שבו, למידתן ושילובן בתפיסת התיכנון הכוללת של המרחב המתחדש. בנוסף להיבטים אקולוגיים תיבחן גם הערכיות הנופית עם דגש על פיתוח מוקדי טבע קהילתיים.

סקירת הנחל נערכה לפי 3 מקטעים. המקטעים אופיינו בסקר הידרולוגי של חברת הידרוגריין<sup>3</sup>. המעבר בין מקטע 1 ל-2 הוא חציתו את כביש 4, והמעבר בין מקטע 2 ל-3 הוא מפגש הנחל עם ערוץ משני. הסקר כלל הליכה לאורך הנחל ואיסוף נתונים מהשטח, עיון בסקרים שונים שנעשו בנחלים באותו האזור ומאגן הניקוז של האלכסנדר. בסיום הדוח מרוכזות המלצות כדי לתמוך בהמשך התכנון תוך חיזוק מערכות מקיימות וטבעיות.

<sup>1</sup> אבנר שקד, ד"ר אלעזר במברגר. הסדרת נחל בית ליד - בין כביש 57 לנחל בית הלוי - סקר הידרולוגי, ספטמבר 2020

<sup>2</sup> זאב קולר. נחל אלכסנדר ויובליו - ערכיות אקולוגית ורגישות להזדהר וניקוז. רשות ניקוז ונחלים שרון ורשות הטבע והגנים. ינואר 2011.

<sup>3</sup> ראה הערה 1.



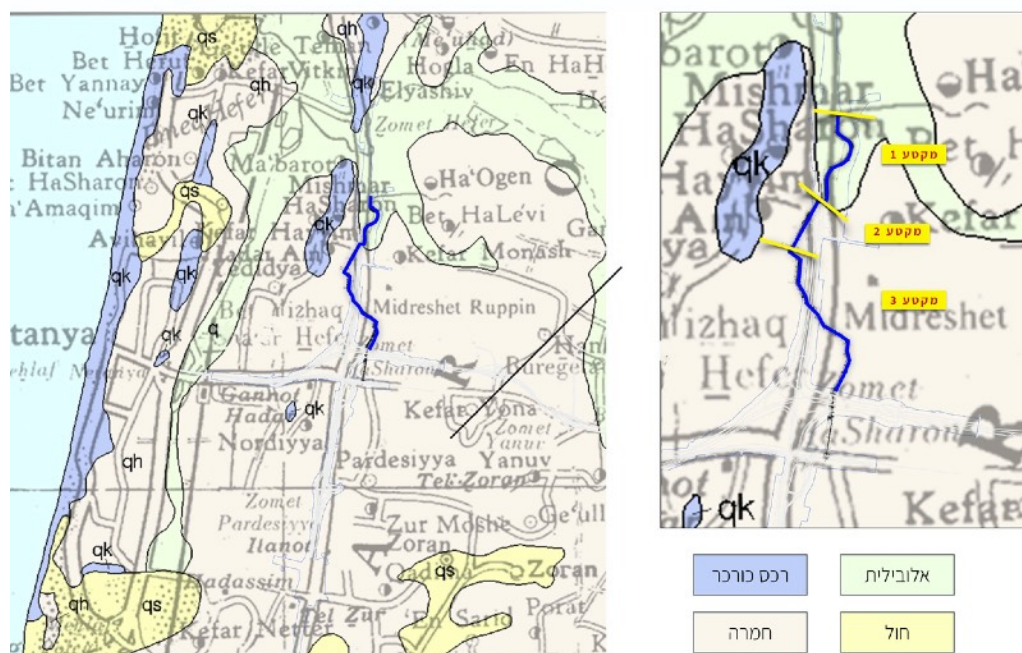
## סקירה גיאוגרפית

עמק חפר שוכן במישור החוף של הים התיכון, בחלקו הצפוני של אזור השרון בין נתניה לחדרה. באזור השרון נראים בשטח המבנים הטופוגרפיים האופייניים למישור החוף. מקובל לחלק אותם לשלוש רצועות אורך: רכסי הכורכר והאבוסים, גבעות החול האדום, ומרזבת השרון. מקורו של נחל בית ליד הוא בגבעות החול האדום, החמרה. נחל בית ליד זורם לכיוון צפון, כמו נחלים רבים במישור החוף, לאורך רכס הכורכר המזרחי עד להתחברותו לנחל אלכסנדר שמוצאו הבקיע בתקופות קדומות את שורת הרכסים. עיון בתוואי הנחל על רקע מפה גיאולוגית מלמד על אופי הקרקע בו מתחפר הנחל. שני המקטעים 2 ו-3 זורמים על קרקע חמרה ואילו מקטע 1 במורד, כבר זורם בקטע של קרקע אלובלית תוצאה של אזורי הסחף בסביבת אגן הניקוז הקדום של האלכסנדר.

בתקופה קדומות חסמו רכסי הכורכר את הנחלים היורדים מן השומרון והאזור הלא מנוקז יצר ביצות. במפות מראשית המאה תוואי הנחל אינו מופיע. אזור זה מסומן כחולות וכביצה. יש להעריך שעם תחילתה של ההתיישבות החקלאית הוסדר ונוקז אזור זה ונחל בית ליד הוא תוצאה של התפתחות זו.

רכסי הכורכר ואדמת החמרה הם בתי גידול יהודיים לארץ ישראל והם מתאפיינים בטיפוסי צומח מעניינים שרבים בהם מינים אנדמיים. עד המאה ה-19 היו קרקעות השרון מכוסות ביער של עצי אלון התבור שהיוו את חברת השיא (קליימקס). העצים שרדו באזורים בהם היו ביצות ואדמות חמרה שבעת העתיקה לא היו ניתנות לעיבוד. היער החל להיכרת בשנות ה-30 של המאה ה-19 לשמש כעץ הסקה וחומר לבניית אוניות. אלוני התבור המשיכו להיכרת על ידי השלטונות העותמנים, בעיקר בימי מלחמת העולם הראשונה. בתחילת שנות העשרים של המאה ה-20 החלה נטיעת פרדסים על אדמת יער השרון לשעבר, תוך עיבוד אדמות החמרה הקלות וניצול מי תהום גבוהים להשקיה.

כחלוף 100 שנה יער האלונים לא נעלם לגמרי מנוף השרון. למרות הפיתוח האינטנסיבי של חקלאות והתרחבות הישובים. חלקם עצים עתיקים ששרדו מהתקופה העותמנית, אך רובם עצים צעירים שנבטו והתנחלו בשולי שטחים חקלאיים ובפרדסים שנזנחו. ישנה הסכמה גורפת באשר לחשיבות שרידי יער השרון ויש הסבורים שיש מקום להגדלת מופע האלונים באמצעות נטיעה שלהם בשטחים מתאימים.<sup>4</sup>



<sup>4</sup> עמרי בונה ורועי הראל. יער אלוני התבור של השרון חי ובוועט. קק"ל דצמבר 2015.

## אגן ההיקוות של הנחל

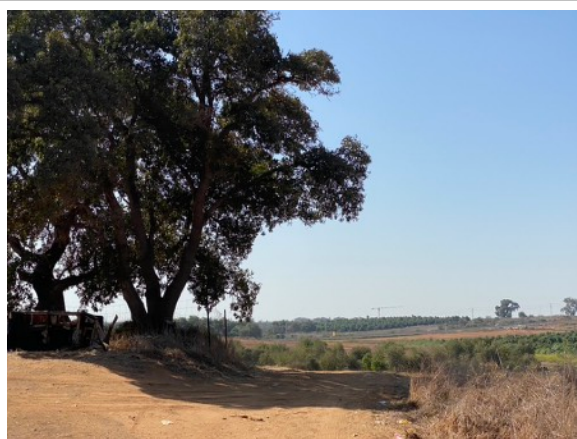
חלקו העליון של אגן ההקוות גובל בשטח בעל יחודיות נופית ואקולוגית. זוהי בקעה בעלת חמרה אדומה מרוצפת חלקות חקלאיות. בין החלקות ערוצים קטנים המזינים את נחל בית ליד, ושטחי בור בהם נשמרה מעט מהצמחיה היחודית לבית הגידול הטבעי. הבולט מכל הוא המופע של אלון התבור. בשטח ישנם פרטים של אלונים עתיקים ובצידם נביטה טבעית של אלונים צעירים. חלק גדול מבקעה זו הולכת לההרס על ידי כביש 57 החדש.



אופי אגן ההיקוות של נחל בית ליד. מבט לדרום מערב. ניתן להבחין בכביש 4 מקביל לאופק. בצד שמאל אזור צומת השרון.

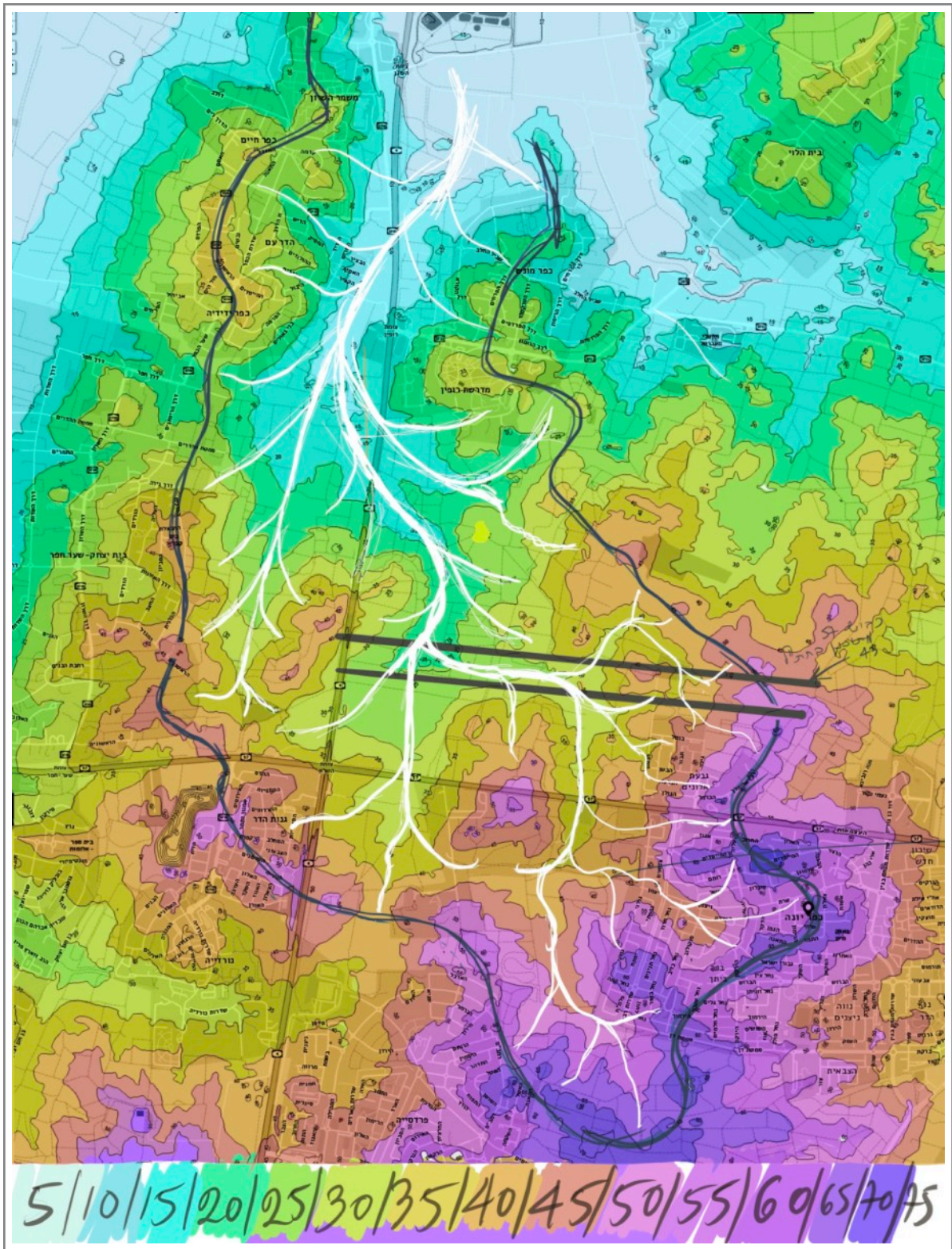


יער האלונים הצעיר ממנו יוצא ערוץ של נחל בית ליד שיחתר על ידי כביש 57 במסגרת תת"ל 43.



שני אלוני תבור עתיקים מעל אגן הניקוז של נחל בית ליד, למרגלות הגבעה ניתן להבחין ביער אלונים שהבקיע בתוך פרדס נטוש.





**סקירת הנחל לפי מקטעים**

מקטע 1 - אורך 1150 מ' (חתכים 0-59)

תאור כללי - מקטע זה מתחיל ממפגש הנחלים בית ליד עם נחל הלוי וממשיך במעלה הנחל עד למעביר המים על כביש 4 דרומית לצומת העוגן. חתך הנחל דמוי תעלה מוסדר בצורת V. גובה הגדות נע בין 1.5 מ' באזור הנמוך לבין 3.5 מ' במעלה הנחל לפני הכניסה למעביר המים. רוחב האפיק ופשט ההצפה נע בין 5 מ' ל-10 מ'. השיפוע הממוצע הוא 1:2.5 כ-40-45%.

**אפיק הנחל:** בסיס הערוץ בעל מבנה צר, רוחב החתך נע בין 1-1.5 מ'. קרקעית האפיק היא חולית, תוצאה של סחיפת קרקע חולית ממעלה הנחל בו הוא מתחפר בקרקע חמרה. אפיק הזרימה נקי ברוב המקומות מצמחיה ועל פי העקבות הוא משמש נתיב למעבר בע"ח. באזור הנמוך אפשר להבחין בצמחיה הידרופילית בעיקר קנה מצוי ובאפיק פספילון דו טורי.

**גדות הנחל:** גדות הנחל בשיפוע בינוני ומכוסות בסבך גדות. צמחיה אופיינית: פרקינסוניה שיכנית, לכיד הנחלים, קיקיון מצוי, כנפון זהוב, חילף החולות, אמברוסיה מכונפת, ארכובית שבטבטית, פטל קדוש, קנה מצוי.

**האגן החזותי:** הנחל עובר בין חלקות חקלאיות ללא רצועת חיץ מסודרת. במקומות מסוימים יש קירבה רבה לפרדסים או לשדות ויש עירום גזם בכיוון הנחל. באזורים המוסדרים בצורת ברמה (צידה) נוצרת בתה של צמחיה יובשנית וחד שנתיים בעיקר ממשפחת הסוככנים בעלי עמודי פריחה גבוהים (הסיוור באוקטובר ורב הצמחיה יבשה). ינבוט השדה, קייצת, סולנום זיתני, קיטה חתמית. באזורים המרוחקים ניתן להבחין בצמחים פליטי תרבות: זית, פקאן וצבר.

חתכים אופייניים:

<p>חתך 33</p>	<p>חתך 6</p>
<p>מבט דרומה למעלה הנחל. הנחל זורם בין שטחים חקלאיים, ממערב גובל בפרדס במזרח בשדה חרוש. הנחל זורם באדמת גרומסול, כחלק מאזור הסחף הקדום של נחל אלכסנדר, גוון הקרקע חום כהה (חתך 18).</p>	<p>מפגש הנחלים בית ליד (מימין) ונחל בית הלוי (משמאל). האפיק חולי ומשמש כמעבר לבע"ח. (חתך 0).</p>





מבט מהגדה המערבית לכיוון מזרח. עומק הנחל כאן כ-3.5 מ. גדות תלולות ולא עבירות. סבך גדות בהובלת אמברוסיה מכונפת וחילף החולות. (חתך 45).



מבט דרום מערב, באופק הדר עם. העץ מצד שמאל הוא שיטה מכחילה. דרך עפר מלווה את הנחל וחוצה אותו בהמשך, בשימוש רוכבי אופנים ומטיילים. בתה יובשנית של יבוסט השדה. (חתך 31).



מבט מכביש 4. יציאת נחל בית ליד מתחת למעביר המים. דיפון אבן בגדה המזרחית. איגום מים מתחת למעביר וביציאה המזרחית. מקור המים ממי השקיה או ביוב. זהו המקום היחידי שיש מים במקטע הנסקר. עקבות בע"ח בבוץ: זוהו חזיר, תן, נמיה. (סוף מקטע 1 - חתך 59).



מבט צפונה אל מורד הנחל. התבססות עצי פקאן משני צידי האפיק, יוצרים סוכת צל מעל הנחל. (חתך 55).

## מקטע 2 - אורך 1090 מ'. (חתכים 60-93)

תאור כללי: המקטע מתחיל לפני כניסת הנחל אל מעביר המים (הצפוני מבין השניים) על כביש 4 ועד נקודת ההתמזגות של שני הערוצים הראשים של נחל בית ליד. הנחל זורם בעמק (אבוס) למרגלות רכס הכורכר המזרחי בקרקע חמרה. חתך הנחל במקטע זה עוצב בחתך טרפזי, דמוי תעלה על קו ישר לכיוון צפון מזרח. רוחב האפיק ופשט ההצפה נע בין 7 מ' באזורים הרחבים ל- 3 מ' לקראת סוף המקטע בנקודת התמזגות הערוצים. גובה הגדות 1-2 מ' בשיפוע ממוצע של -45%. הנחל עובר בשטחים פתוחים וחקלאיים, כוללים פרדסים, מטעים שדות וחממות. חלק מהחלקות נטושות ומוזנחות. במקטע זה אין דרך לאורך הנחל. בחתך 75, חוצה את הנחל כביש יציאה ממושב הדר-עם לכיוון צומת רופין. יש במקום גשר אירי וגשר עילי מברזל להולכי רגל.



בין החתכים 93 ו-75 מקטע באורך של כ-280 מ' זורם הנחל שמצד מערב התרוממות הדרגתית לכיוון רכס הכורכר שעליו נבנו הישובים משמר השרון והדר עמ. הגדה המערבית גבוהה יותר ובחלקה מדופנת באבן. הטופוגרפיה משווה לנחל מראה טבעי יותר בעיקר בזכות כיסוי יפה של חילף החולות בגדות הנחל שהוא צמח מוביל בחברת צמחית החמרה בשרון.

**אפיק הזרימה:** רוחב בסיס האפיק נע בין 2.5 מ' באזורים הרחבים יותר ומגיע ל-1.5 באזורים הצרים. האפיק חולי בקרקעיתו. בקרקעית האפיק אין כיסוי מלא של צמחיה. צמחיה אופיינית כוללת יבלית, אמברוסיה מכונסת, צמחיה חד שנתית (יבשה בזמן הסקר- אוקטובר).

**גדות הנחל:** גדות הנחל מכוסים בסבך גדות יובשני יותר מבמורד הנחל. ניכר כיסוח של צמחיה חד שנתית שהגיעה לגובה של 2 מ'. במקטע של חתכים 75-90 יש התבססות של חילף החולות כצמח עיקרי בגדה מעבר למעבר האירי בחתך 75 הצמחיה רובה צמחיה רודרלית: **לכיד הנחלים, אמברוסיה מכונסת, כשות, ארכובית שבטבטית וטיון דביק.**

**אגן חזותי:** הנחל עובר בחצר באחורית של החקלאות ללא חייץ ממשי. קירבה לחממות נטושות, בהם שאריות נילונים וערמות גזם.

#### חתכים אופייניים:

חתך 93	חתך 70
<p>מבט דרום מערב. מופע מרשים של חילף החולות. (חתך 90).</p>	<p>כניסת הנחל אל המעביר המים בכביש 4, בברך של 45 מעלות. דיפון אבן של הקרקעית והדפנות. מתחת לכביש וביציאה המזרחית של הנחל יש איגום של מים עומדים ממקור לא ברור, כנראה השקיה. (חתך 93).</p>



מעבר אירי וגשר הולכי רגל של כביש הדר-עם צומת רופין. (חתך 75)



מבט לדרום מערב. הנחל זורם בתעלה ישרה בעלת מבנה אחיד. ממערב רכס הכורכר ועליו הישוב הדר עם. גדה מזרחית עם מופע יפה של חילף החולות. (חתך 64).



מבט מדרום צפונה לכיוון הזרימה. התמזגות שני ערוצי נחל בית ליד: מימין (מזרח) האפיק הראשי בפניה חדה ימינה (צפונה). משמאל (מדרום) האפיק המשני בהתמזגותו. קירבה לפעילות חקלאית, ללא רצועת חייץ. (חתך 93)



גדה בחתך טרפזי בקרקע חמרה חולית. מופע של צמחיה חד שנתית שעברה כיסוח.

### מקטע 3 - 1435 מ'. (חתכים 184-94)

תאור כללי: מקטע ארוך המחולק לשני אזורים: הראשון ממפגש הערוצים עד למעביר המים הדרומי על כביש 4 והשני ממעביר המים בצידו המזרחי במעלה הנחל עד לסוף המקטע המתוכנן שהוא גבול תוכנית תת"ל 43 להרחבת צומת השרון, כביש 57 וכביש 4. הנחל זורם בקרקע חמרה והחתך שלו רדוד ברוב האזורים למעט מפתח גדול יותר וגדות גבוהות ותלולות באזור המעבר מתחת לכביש 4 משני הצדדים. רוחב פשט ההצפה נע בין 10 מ' באזור המעבר לבין 6 מ' ברוב חלקי המקטע. עומק הנחל כ- 2 מ' באזור המעביר וכ- 1 מ' ואף פחות מזה בחלקים האחרים. שיפוע הגדות כ-20%-30%.

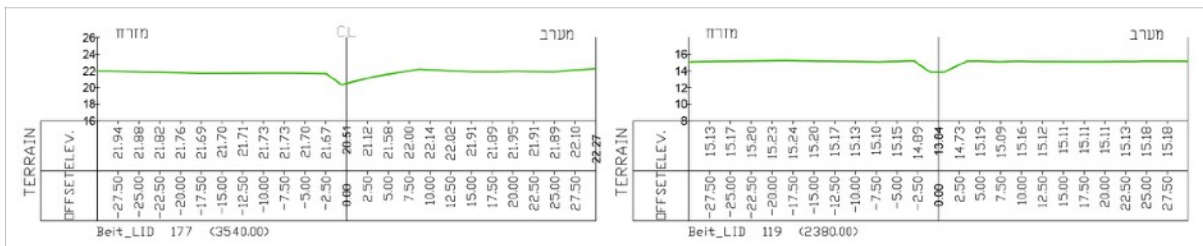
אפיק הנחל: הנחל מעוצב בחתך טרפזי עד צורת V. בסיס הזרימה צר והוא חולי, והגורת הצמחיה מתרכזת בשוליו.

גדות הנחל: גדות האפיק חוליות וניכרת סחיפה והתמוטטות. רב הצמחיה על הגדות היא חד שנתית ובעונת הסקר נראית הגדה יובשנית וחשופה. צמחיה רודירלית קיקיון מצוי, ארכובית שבטבטית, לכיד הנחלים, חילף החולות. צמחיה חד שנתית שרוססה וכוססה.

האגן החזותי: הנחל במקטע זה עובר בנוף חקלאי ותיק, במטעים ופרדסים בצד המזרחי של הכביש 4. רצועת הנחל מאד צרה, רק בחלקה ישנה דרך לאורך הנחל. בשוליים הנראים לעין ישנם עצים פליטי תרבות שנשארו בודדים: ברושים, תות, אקליפטוס.



חתכים אופייניים:



חתך 177 - חתך באזור הגובל בשטח לא מעובד

חתך 119

מקטע הנחל ממערב למעביר המים:



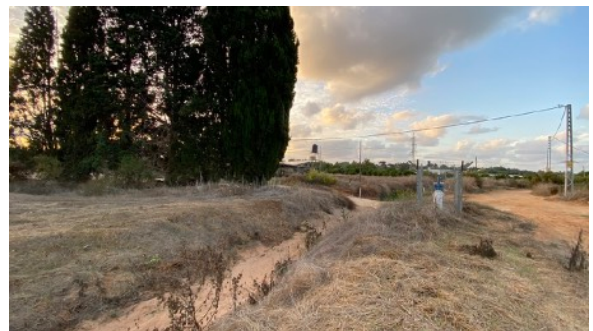
נוף באגן החזותי של הנחל. שדרת ברושים מרשימה במפגש עם חקלאות ותיקה. (אזור חתך 100)



מבט לדרום מזרח. מופע נחל רדוד. (חתך 96)



פתיחת האפיק ביציאה ממעביר המים מתחת לכביש 4. (חתך 128).



מבט לצפון מערב חציה של דרך עפר עם מעביר אירי מבטון. (חתך 115).

מקטע הנחל ממזרח למעביר המים:



<p>מבט לצפון. עץ אקליפטוס צומח באפיק. (חתך 158)</p>	<p>מבט לדרום מזרח. כניסת הנחל ממזרח אל מעביר המים מתחת לכביש 4. בין המעביר לנחל עוברת דרך רכב חקלאית. (חתך 131).</p>
	
<p>דרך עפר חקלאית חוצה את הנחל בגשר אירי (חתך 174)</p>	<p>מבט לדרום מזרח. אירוזיה וסחף של הגדה המערבית. (חתך 160)</p>

### **צמחיה**

ככלל מגוון המינים בשטחי נחל ליד הינו מצומצם והוא כולל מספר מינים גדול של צמחיה רודריאלית ופולשת. רצועת הנחל מטופלת שנים, אם להסתמך על סקרים קודמים בריסוס, כיסוח ופעולות של כלים כבדים. פעילות זו גורמת להשתלטות של מעט מינים שתלטיניים.

**צמחיה המוגדרת פולשת: פרקינסוניה שיכנית, לכיד הנחלים, קיקיון מצוי, אמברוסיה מכונסת, כנפון זהוב, טיונית החולות, סולנום זיתני.**

**צמחיה לחה: נמצאת בעיקר במקטע 1 במורד הנחל ובאדמת הסחף החרסיתית: אשל, קנה מצוי, פטל קדוש, פספילון דו טורי.**

**צמחיה טיפוסית לרצועת הנחל: חילף החולות, ארכובית שבטבטית, יבלית מצויה, קיטה חוטמית, מררית מצויה, הגה מצויה, כשות השדות, קייצת מסולסלת, ינבוט השדה.**

**עצים פליטי תרבות בקרבת הנחל: ברוש, זית, תות, פקאן, אקליפטוס ושיחי צבר.**

יש לציין את המופע היפה של **חילף החולות** בקטע הצפוני במקטע 2. צמח זה הוא קיבל תשומת לב מהחוקר הבוטנאי אלכסנדר אייג שבשנות ה-30 חקר את אדמות החמרה והגדיר את חברת הצומח חילף החולות- דרדר הקורים. צמח חסון זה המתרבה בעזרת קנה שורש, הוא אולי התזכורת היחידה לצמחית הבר של האזור. כבר בשנות השלושים של המאה ה-20, התריע אייג מפני העלמת בתי גידול והריסתם על ידי הפיתוח המהיר של הפרדסים בשרון. זאת הסיבה לנדירותם של מינים רבים, מהם אנדמיים ואחרים באזור זה.

נתונים ממרכז המידע וריכוז תצפיות של רט"ג: לבקשתנו קיבלנו רשימת תצפיות של צמחיה ובע"ח המכילה נתונים שנאספו החל משנת 1900 עד הווה. הרשימת הוצאה לפי נקודות ציון בפוליוגון המכסה את אגן הניקוז של נחל בית ליד. ניתוח רשימת הצמחים מצביעה על מגוון מינים, חלקם נדירים שנצפו במחצית הראשונה של המאה העשרים. בשנים האחרונות נשארו מעט מינים מיוחדים ואנדמים, ורב התצפיות הן של צמחית בר אופיינית לסביבת האדם, ואינה מיוחדת לקרקע ולאזור.



בין המינים שנצפו: לשישית מקומטת, תורמוס צהוב, אזוביון דגול, אספסת איטלקית, קיטה סוככנית, חרצית דביקה, דבקת פלשת, שמשונית הטיפין, תורמוס א'א, תורמוס שעיר, תורמוס צר עלים, צבעוני השרון, דרדר הקורים, חומעת ראש הסוס.

ישנה אפשרות לנסות ולהשיב את המערכת האקולוגית בסביבת הנחל ולנטוע מינים בסכנת הכחדה כחלק משיקום הנחל. מינים לזריעה ונטיעה לסביבת החמרה של השרון:

עצים: אלון תבור, שיטה מלבינה, פיקוס השקמה, שיזף מצוי. צמחיה רב שנתית: רותם המדבר, שרביטן, שברק מצוי, קידה שעירה, חצב. צמחיה חד שנתית: כלנית מצויה, סביון אביבי, שמשון סגלגל, קחוון מצוי, ביצן מפורץ, עכנאי שרוע. מינים אנדמיים: דרדר הקורים, תלתן ארץ ישראלי, תורמוס ארץ ישראלי, חומעה עטויה, מצילות החוף, צבעוני השרון.

### בעלי חיים

בתחום הסקר ניצפו סימני פעילות של מספר בעלי חיים: נמיה, ציפורי שיר בסבך הגדות. ליד מקור המים בין מקטע 1 ו-2 ניצפו עקבות בבוץ וזוהו כחזיר בר, תן זהוב ונמיה. לאורך הנחל בשעת השקיעה נצפה שועל בפרדס סמוך. הנחל במצבו היום מספק רק מעט בתי גידול המזמינים בעלי חיים. ביניהם: שימוש באפיק החולי כדרך מעבר, חפירת מחילות מכרסמים ונמיות בגדה החולית, ומקור שתיה באזורים בהם יש מים. אין בנחל במופעו בסוף הקיץ כדי להזמין עופות מים. על פי נתונים ממרכז המידע וריכוז התצפיות של רט"ג ניצפו מגוון גדול יותר של בעלי חיים באזור אגן הניקוז הכולל של נחל בית ליד. הנתונים מכסים תקופה של כמאה שנה. אי לכך יש לראות בה השראה וכיוון בלבד: יונקים: חתול בר, חתול ביצות, שועל מצוי, תן זהוב, נמיה, דרבן, גירית מצויה, קיפוד, חזיר בר. דו חיים: טריטון הפסים, צפרדע נחלים, אילנית מצויה, חפרית מצויה. עופות מים: שקנאי מצוי, שרשיר, ברכיה, מגלן חום, קורמרן גדול. עופות: עקב חורף, בז מצוי, תנשמת, קוקיה מצויה.



נמיות רצות לכיוון מסתור באפיק הנחל לאחר שוטטות בשדה הסמוך.

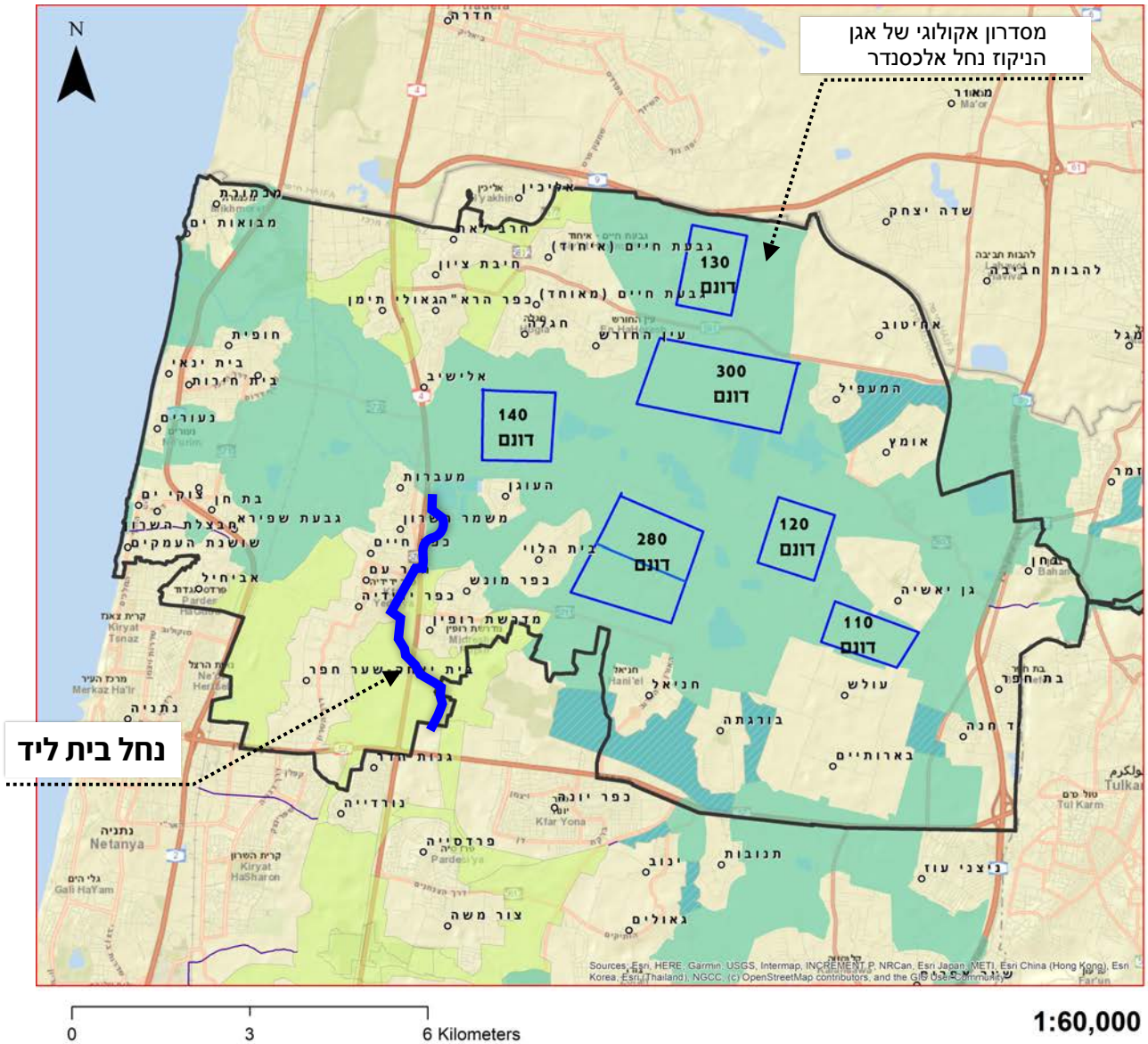


עקבות של בע"ח באזור איגום מי השקיה מתחת לכביש 4.

# מסדרונות אקולוגיים אזור מרכז - בתחום מועצה אזורית עמק חפר

מתוך תמ"מ/3/21/50

מקור: מועצה אזורית עמק חפר, "אורבניקס-תכנון, כלכלה, סביבה"







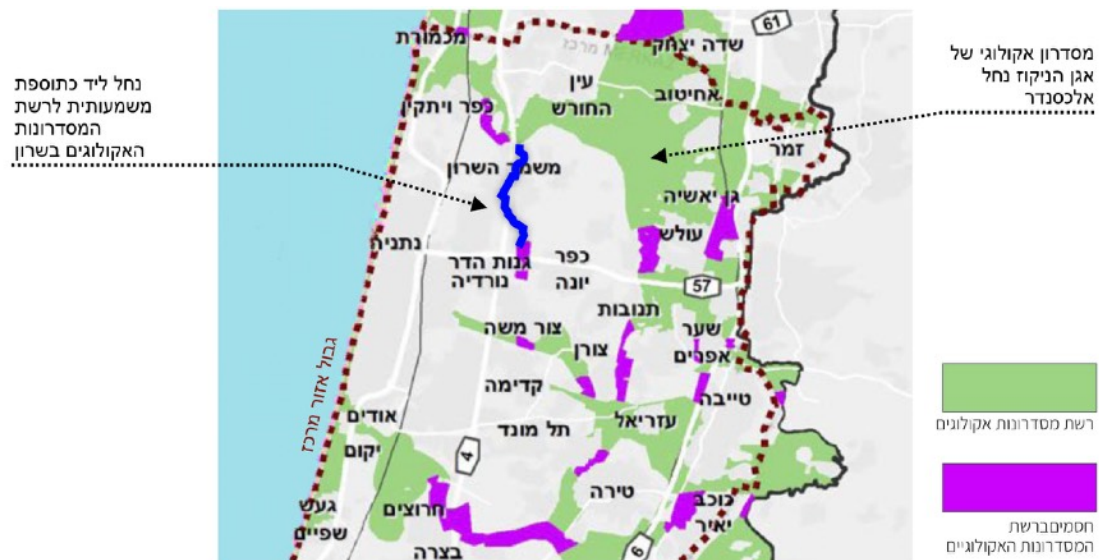
פטל קדוש



התבסוּסות חילף החולות בגדה המערבית

### ערכיות אקולוגית

מסדרונות אקולוגיים - תפיסת שמירת הטבע המודרנית גורסת כי אין די בשמורות טבע. יש לקשר ביניהם כדי לשמור על חוסן ובריאותן. המקשרים היעילים ביותר הם הנחלים. במפת המסדרונות האקולוגיים של אזור המרכז<sup>5</sup> ניתן לראות את המחסור במסדרונות באזור מישור החוף והשרון. דרומית לנחל אלכסנדר. פיתוח נחל בית ליד כנחל עשיר בצמחיה ובתי גידול יתרום לרשת המסדרונות האקולוגיים הארצית.



בסקרי נוף קודמים שנעשו על נחל אלכסנדר ויובליו, קיבל נחל בית ליד דורג נחל בית ליד בבעל **ערכיות אקולוגית נמוכה**. הסיבות לדירוג הנמוך הוא העדר מים רב עונות השנה. רצועת הנחל צרה מאד ושיפוע הגדות תלול מדי מכדי לפתח צמחיה ברת קיימא. עקב ריסוסים וכיסוחים דחופים של הנחל המינים היחידים ששורדים בו הם מינים פולשים שאינם רצויים במערכת הנחל. למרות זאת ניתן לראות סביב הנחל צמחיה חד שנתית ופעילות בעלי חיים. פעולות הסדרה שעיקרן שיפור תפקודו של הנחל כנחל טבעי, או קרוב לכל האפשר לנחל טבעי יעלו בהתאמה את ערכיותו האקולוגית.

<sup>5</sup> מקור: החברה להגנת הטבע.

## ערכיות נופית

כל נחלי ישראל הם חשובים ולכן בעלי ערכיות לסביבה ולקהילה. ערכיות נמוכה תנתן לנחל רק אם הוא מהווה מפגע או מטרד. נחל בית ליד שימש כמוביל מים ותעלת ניקוז ולכן הוא בעל ערכיות נופית בינונית עם פוטנציאל רב לערכיות רבה. על אף ההזנחה והיותו ב"חצר האחורית", תואי הנחל והדרך שלאורכו (בחלקים מסוימים), נמצאים בשימוש להליכה ורכיבה. הוא מוביל את המסיירים בו, לנופים לא מוכרים של חקלאות ותיקה: פרדסים, חממות ומבטים מעניינים לישובי הסביבה.



1. **דרך שרות** - מומלץ להגביל דרכי שירות לצד אחד בלבד של הנחל.
2. **מעבירי מים מתחת לכביש 4** - נחל בית ליד חוצה פעמים את כביש 4. בתיכנון מעבירי המים יש לקחת בחשבון אפשרות למעבר בעלי חיים, שבילי אפנים ומטיילים.
3. **אזורי חיץ** - מחקרים וספרות אקולוגית אקוואטית מצביעים על קשר בין רוחב מסדרון הנחל לבין גידול במגוון הביולוגי ובמספר המינים. לכן מומלץ למתן שיפוע הגדות (לפחות 1:4) ולהגדיל את פשט ההצפה ורצועות החיץ. יש לאתר אזורים צמודים למסדרון הנחל ולצרפם למסדרון הכולל ובכך להגדיל את המסה הקריטית להתפתחות צמחיה ובעלי חיים. גם מבחינה נופית רצועת נחל רחבה ומגוונת תעזור להפוך את הנחל למוקד נופי מיוחד ולמסדרון המחבר סביבות חיים שונות.
4. **חתך הנחל** - בשיקום הנחל יש לשאוף לחתך נחל טבעי, מורכב ומגוון ככל האפשר. זאת כדי לגוון את בתי הגידול ולהגדיל את מספר המינים.
5. **רצף המסדרון** - יש לשמור על רצף המסדרון. כאשר יש הפרעה בגדה אחת, יש לפצות עליה בהרחבת הגדה הנגדית.
6. **שיקום צמחית הנחל** - החזרה של צומח טבעי לנחל תוך שימוש במינים אופייניים לבית הגידול של אדמת החמרה ונחלי השרון. יש לגבש רשימת צמחיה מגוונת שתכלול מינים לאזורים לחים ויובשניים ותכלול תצורות צומח מגוונות. זוהי הזדמנות להשיב צמחיה בסכנת הכחדה לבית גידול יחודי זה.
7. **עצים** - מומלץ לטפח עצים בודדים או קבוצות קטנות של עצים על גדות הנחל, ברצועת החיץ או בסביבה הקרובה. זאת על מנת לאפשר אתרי לינה, תצפית וקינון למיני עופות. עצים מומלצים: אלון התבור, שיזף מצוי.
8. **טיפול בצמחיה פולשת ומתפרצת** - ברוא מיני צמחיה פולשת ומתפרצת וטיפול פרטני במינים מסויימים כמו: שיטה מכחילה, אמבורוסיה מכונסת, קיקיון מצוי. ברוא צמחיה פולשת יש לעשות לאורך כל מקטעי הנחל, גם אלה שלא יעברו הסדרה, זאת למנוע הזרעה והתחדשות.
9. **ריסוסים וטיפולים כימיים** - לפיתוח מערכת אקולוגית בריאה יש לנסות ולהפחית שימוש בקוטלי עשבים וחרקים. מומלץ לעבוד בתיאום עם החקלאים למניעת זליגת ריסוסים מהשדות אל תחום הנחל. מומלץ כיסוח בעונת הצמיחה על ידי חרמש מכאני במקום להשתמש בריסוס.
10. **פיתוח מוקדי טבע קהילתיים** - נחל בית ליד נמצא בקרבה ליישובים רבים. יש לאתר אזורים בעלי פוטנציאל לפיתוח קהילתי בקרבת הנחל, ולענין את המועצה האזורית בפיתוחם. ניתן להשתמש בדרכי השירות של הנחל כשבילי אופניים וטיול.
11. **המשך תיכנון** - במסגרת הנספח הנופי לתוכנית יש לכלול התייחסות לאספקטים אקולוגיים, נופיים וקהילתיים. הנספח יכלול שיקום אקולוגי, תיכנון מסלולי הליכה, פינות ישיבה וכד'. התיכנון והביצוע של הפרוייקט בליווי אדריכל נוף והידרו-אקולוג, כולל פיקוח בשטח בזמן ביצוע העבודות.

<sup>6</sup> חלק מההמלצות מופיעות בדוחות אקולוגיים קודמים: ברנדייס 1996 ו- זאב קולר 2011.

## מקורות:

- אוזן, אבי. **שיקום ושימור הנחלים ובתי הגידול הלחים בישראל: מדיניות רשות הטבע והגנים**. רשות הטבע והגנים, 2010.
- בונה, עמרי ורועי הראל. **יער אלוני התבור של השרון חי ובוטט**. קק"ל דצמבר 2015.
- ברנדייס, ע. (עורך). **נחל אלכסנדר, תכנית אב ובסיס לתכנית מתאר**. המנהלה לשיקום נחלי ישראל, המנהלה לשיקום נחל אלכסנדר ויובליו. 1995.
- האן איריס, לירון אמדור, אורי רמון, ערן געש. **ממשק דרכים ושבילי מטיילים בשטחים חקלאיים**. מכון דש"א. מאי 2014.
- קפלן, מוטי. **נחלי ישראל - מדיניות ועקרונות תכנון**. הוצאת מדינת ישראל - המשרד לאיכות הסביבה, 2004.
- רוזנפלד, אריה. **פרוייקט אקו-חפר חקלאות משמרת סביבה**. סקר ביולוגי להכרת המגוון הביולוגי בשטח הפרוייקט - דוח מסכם. דצמבר 2012.
- הצימח של החמרה והכורכר במישור החוף**. רתם - כתב עת לנושאי שדה בוטניים בארץ ישראל. עלון מס' 13, אוקטובר 1984.
- קולר, זאב. **נחל אלכסנדר ויובליו - ערכיות אקולוגית ורגישות להסדרה ולניקוז**. ינואר 2011.
- תכנית אב לשבילי אופניים במועצה אזורית עמק חפר - מועצה אזורית עמק חפר** - ספטמבר 2019.