



## חוק הניקוז והגנה מפני שיטפונות התשי"ח 1957

### מפעל ניקוז

### הסדרת נחל חדרה

### בקטע מגדר ההפרדה עד דרך מס' 6

תכנית מספר : 8-12875

### הוראות התכנית

מגישת התכנית : רשות ניקוז ונחלים שרון

תאריך : 17.11.2020

### טבלת עדכונים

מס'	מהות העדכון	תאריך	שם המעדכן
1	לפרסום	17.11.2020	דורון קליין

## 1. נתונים כלליים

### 1.1. רשות הניקוז:

רשות ניקוז ונחלים שרון  
ת.ד 574, כפר ויתקין 40200  
טלפון: 09-8665062  
פקס: 09-8665064  
מייל: dror@rnsharon.org.il

### 1.2. מתכנן התכנית:

דורון קליין, לביא נטיף מהנדסים בע"מ  
רח' דרך השלום 17, נשר  
טלפון: 04-8325647  
פקס: 04-8227101  
דוא"ל: haifa@lavi-natif.co.il

### 1.3. רשימת תכניות מצורפות:

א. תשריט הכולל תנוחה, חתכים, תרשים סביבה – גיליון 31-0818

### 1.4. רשימת נספחים מצורפים:

- א. פרשה טכנית (נספח הידרולוגיה / נספח הידראוליקה) – מסמך 1313-0818
- ב. נספח סטטוטורי – מפת התוכנית על רקע תכניות – גיליון 32-0818
- ג. מסמך נופי

### 1.5. רשימת קבצים מצורפים:

- א. קו כחול פשט הצפה LAV-HADERA-HACHRAZA – DWG
- ב. תחום תפיסת שטח לצמיתות LAV-HADERA-AVODA-A – DWG
- ג. קובץ שרטוט תכנון LAV-DR-HADERA-THN - DWG

### 1.6. רשימת מסמכים נלווים:

א. פרוטוקול השיפוט המקצועי מתאריך 17.4.2019

### 1.7. שטח התכנית

383.5 דונם

### 1.8. מחוז מנהל התכנון

חיפה

## 2. רקע:

### 2.1. תקציר

תכנית הניקוז להלן כוללת את נחל חדרה בקטע שבין גדר ההפרדה במזרח וכביש 6 במערב. בקטע זה זורם הנחל בין שטחי הבינוי של באקה אל ערביה מצפון ושטחים חקלאיים מדרום. חתך הנחל קטן עבור ספיקות התכן ובעת גאוויות חריגות מוצפים שטחים בסביבתו. לאורך הנחל, נבנו מתחמים שונים בסמוך לגדות, אשר פוגעים בפשט ההצפה מחד ונתונים בסכנת הצפה מאידך. ערוץ הנחל סובל מהשלכת פסולת והזרמת ביוב ונחצה על ידי תשתיות שונות – דרכים חקלאיות, קווי מים וביוב.

מטרת התכנית הינה הכרזה על תחום אחריות מוגדר של רשות ניקוז ונחלים שרון לאורך נחל חדרה, תוך מתן אפשרות להסדרת הנחל, התאמתו לספיקות התכן, הגנה על תשתיות בתחום ההכרזה בפני נזקי שיטפונות והתמודדות עם מפגעים בערוץ ובסביבתו. התכנית תואמה והותאמה לתכניות המתאר לבאקה אל ערביה ולגית, המקודמות בימים אלו וטרם אושרו.

### 2.2. נתוני רקע

נחל חדרה הינו אחד הנחלים הראשיים הזורמים בתחום רשות ניקוז ונחלים שרון, המוגדר בתמ"א 1 כעורק ניקוז ראשי. תחילתו בצפון הרי השומרון, בקו פרשת המים הארצי והוא נשפך לים התיכון מדרום לתחנת הכוח חדרה. תכנית הניקוז להלן כוללת את קטע הנחל בין גדר ההפרדה במזרח וכביש 6 במערב. בקטע זה זורם הנחל בין שטחי הבינוי של באקה אל ערביה מצפון ושטחים חקלאיים מדרום. חתך הנחל קטן עבור ספיקות התכן ובעת גאוויות חריגות מוצפים שטחים בסביבתו. לאורך הנחל, נבנו מתחמים שונים בסמוך לגדות, אשר פוגעים בפשט ההצפה מחד ונתונים בסכנת הצפה מאידך. ערוץ הנחל סובל מהשלכת פסולת והזרמת ביוב ונחצה על ידי תשתיות שונות – דרכים חקלאיות, קווי מים וביוב. תחום ההתנקזות של הנחל עד כביש 6 – 208 קמ"ר. צורת האגן צרה וארוכה בכיוון מזרח-מערב. מעל 90% משטח האגן נמצא ממזרח לקו הירוק ולגדר ההפרדה. חושבו ספיקות שיא צפויות בנחל בהסתברויות שונות, כמוצג להלן:

#### ספיקות שיא הסתברותיות בנחל חדרה

ספיקה סגולית 1% [מ"ק/שנייה/קמ"ר]	ספיקות שיא מומלצות [מ"ק/שנייה]				השוואת ספיקות שיא צפויות בהסתברות 1%		שטח אגן קמ"ר	שם הנחל	מס' אגן
	10%	5%	2%	1%					
1.0	70	100	160	200	191	מודל סטטיסטי מרחבי	208	חדרה	1
					166	אנלוגיה לתחנה הידרו-נחל שכס			
					270	אנלוגיה לתחנה הידרו-נחל תאנים			
					180	מודל השירות ההידרולוגי			

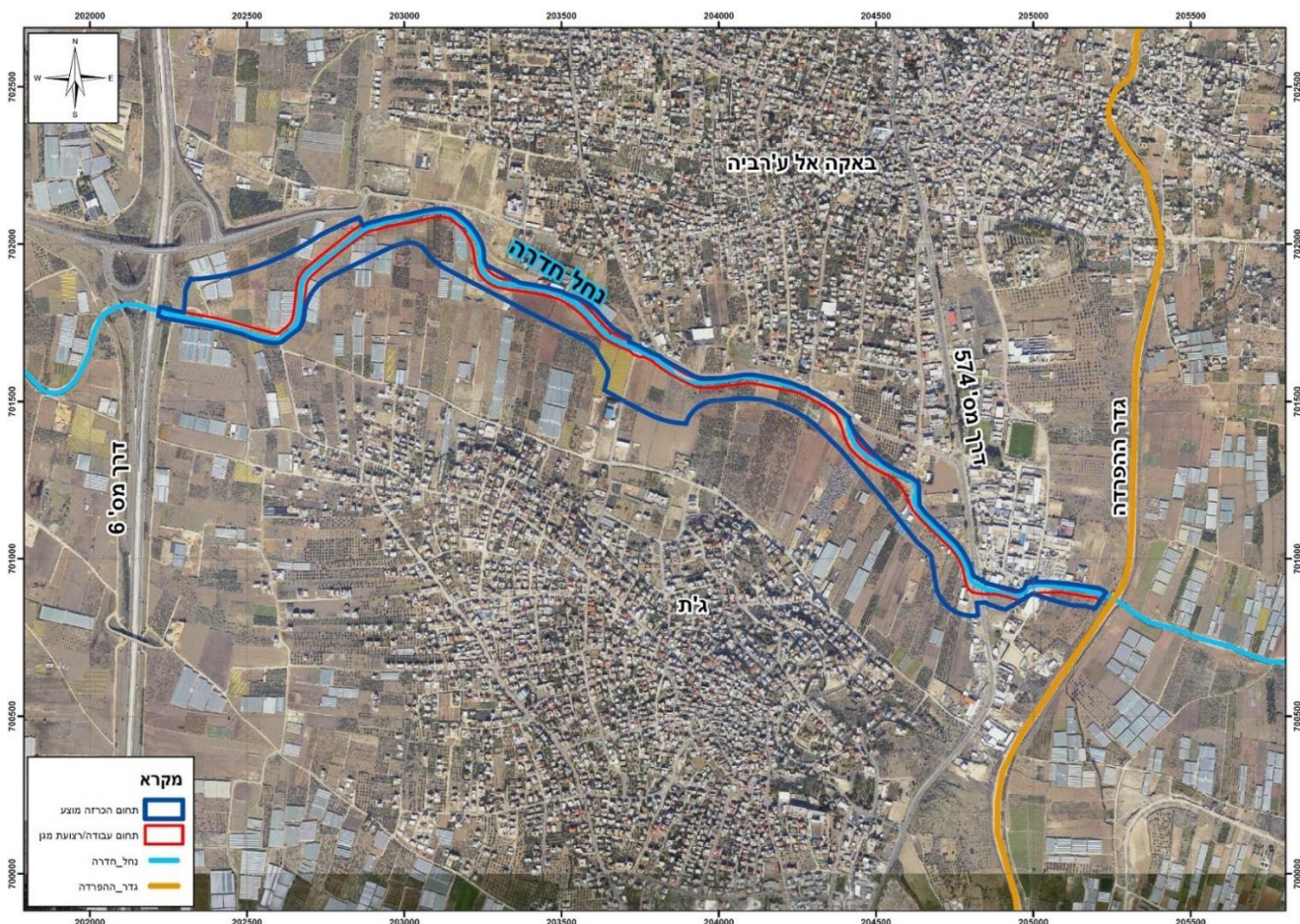
### 2.3. מטרת העבודה :

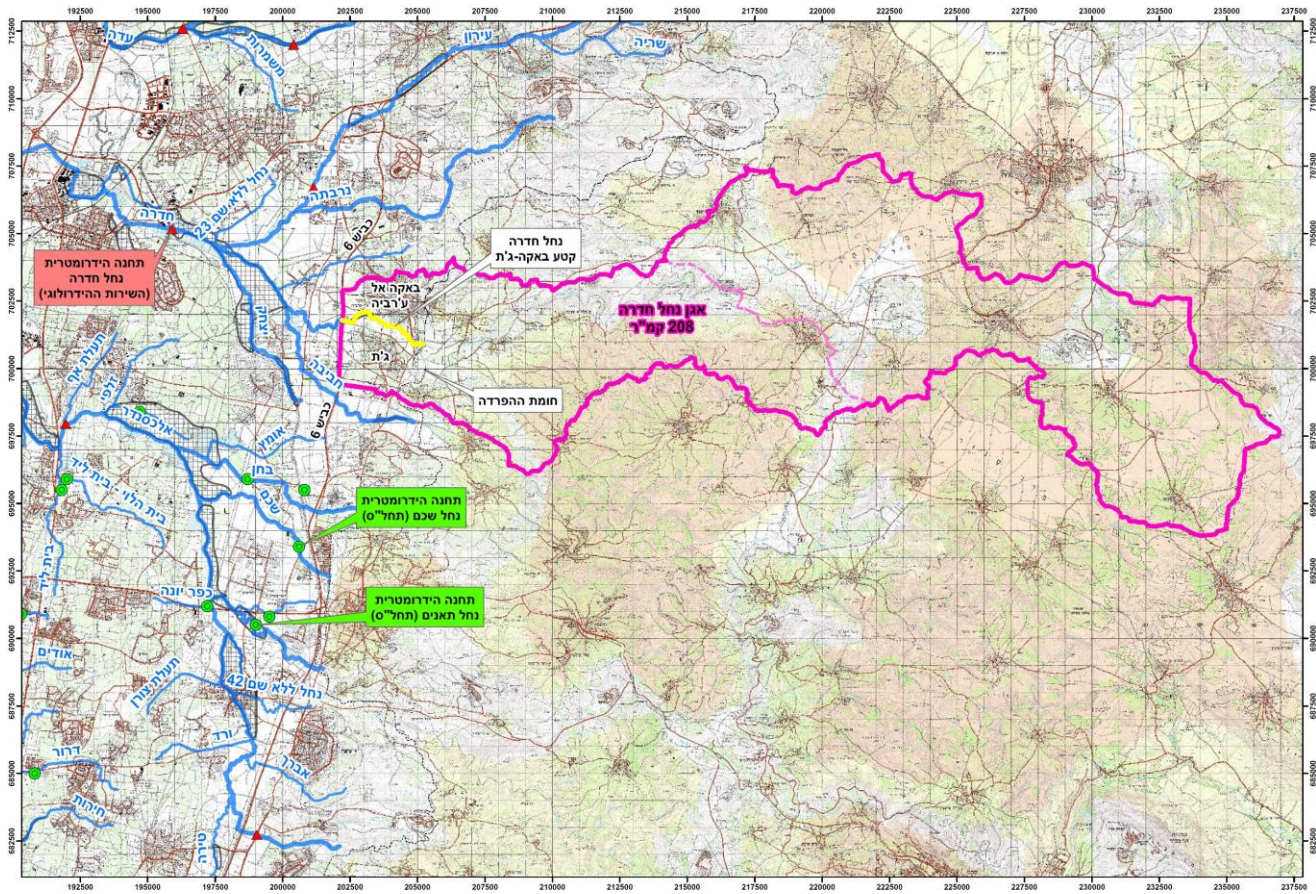
הכרזה על תחום אחריות מוגדר של רשות ניקוז ונחלים שרון לאורך נחל חדרה, תוך מתן אפשרות להסדרת הנחל, התאמתו לספיקות התכן, הגנה על תשתיות בתחום ההכרזה בפני נזקי שיטפונות והתמודדות עם מפגעים בערוץ ובסביבתו.  
תחום ההכרזה יהיה באחריותה של רשות הניקוז ויחול בו חוק הניקוז והגנה בפני שיטפונות התשי"ח 1957.

### 2.4. מהות התכנית

- הגדלת כושר ההולכה של הנחל ופשט ההצפה, לספיקות תכן לפי שימושי הקרקע לאורכו (ראה פירוט בפרשה הטכנית).
- מניעת הצפות בהסתברויות התכן לעיל.
- ייצוב האפיק והגנה בפני ארוזיה.
- הכרזה על פשט הצפה לנחל.
- הכרזה על תחום אחריות מוגדר של רשות הניקוז.
- קביעת רצועות מגן ברוחב 5 מ' לאורך הנחל בשתי גדותיו.
- פיתוח נופי
- הסדרת שבילים ודרכים

### 2.5. תרשים סביבה ותנוחת אגן ההיקוות:





2.6 פרוט העבודות הדרושות להקמת מפעל הניקוז:

פירוט	סוג העבודה
חפירה ומילוי להסדרת חתך הנחל	עבודות עפר
יצוב תחתית הנחל והגדות להגנה בפני ארוזיה במקומות הנדרשים	עבודות אבן
הסדרת תעלת בטון בקטע אזור התעשייה. הקמת מתקנים שונים כגון מעבירי מים במקומות הנדרשים.	עבודות בטון
ניקוי הנחל בהתאם למצב בעת תחילת העבודות.	פינוי פסולת
שתילת צמחייה מקומית בגדות וברצועת המגן, נטיעת עצים ארצישראליים מחוץ לרצועת התחזוקה, פיתוח דרכי שירות ושילי אופניים ומטיילים	עבודות נופיות אקולוגיות

## 2.7. תכניות החלות על השטח (בהתאם לתשריט המצורף בנספח 1.4 ב.):

### תכניות מתאר :

- תמ"א 1
- תמ"מ 6 – תכנית מתאר מחוזית, מחוז חיפה

### תכניות מפורטות:

- 1009/ג
- 125/ענ
- 359/ענ/במ
- 400/ג
- חפאג/ד/1222/ענ/672

## 3. עבודות ושימושי קרקע

### 3.1. הוראות כלליות, שימושים והגבלות:

#### 3.1.1. הוראות התוכנית:

עיקרי הוראות התוכנית :

- 3.1.1.1. קביעת עורק ורצועת מגן ברוחב 5 מ' לאורך הנחל בשתי גדותיו – האסורים בשימושים כלשהם, למעט אלה המותרים עפ"י חוק הניקוז והגנה מפני שיטפונות תשי"ח – 1957.
- 3.1.1.2. קביעת הוראות בדבר ביצוע עבודות הניקוז בתחומי העורק ורצועת המגן, פיקוח, אחזקה ושמירתם מפני מפגעים.
- 3.1.1.3. בכל מקרה של סתירה בין הוראות תוכנית זו וחוק הניקוז וההגנה מפני שיטפונות תשי"ח 1957 ו/או חוקי המים, כוחם של החוקים יגבר.

#### 3.1.2. הגדרות :

ההגדרות המצוינות בתקנון זה מקורן בחוק הניקוז וההגנה מפני שיטפונות תשי"ח 1957.

##### 3.1.2.1. ניקוז :

כל פעולה שמטרתה לרכז, לאגור, להוביל או להרחיק מים עיליים או אחרים המזיקים או עלולים להזיק לחקלאות, לבריאות הציבור, לפיתוח הארץ או לקיום שירותים סדירים במדינה, הגנה מפני שיטפונות ומניעתם, אך למעט טיפול במי ביוב.

### 3.1.2.2. עורקי ניקוז :

נהר , נחל , ערוץ , תעלה , שקע , מאגר , בריכה וכל אפיק אחר , בין טבעיים ובין מותקנים או מוסדרים , שבהם זורמים או עומדים מים , תמיד או לפרקים .

### 3.1.2.3. רצועת מגן :

רצועות קרקע לאורך גדות עורק הניקוז , ברוחב משתנה משני צידי העורק , משמשת את רשות הניקוז לאחזקת העורק ומניעת פעולות העלולות לגרום לנזק לעורק הניקוז שלא ברשות מרשות הניקוז .

### 3.1.2.4. פעילות ניקוז :

כל פעולת ניקוז עפ"י חוק הניקוז המתבצעת ע"י רשות ניקוז , או ע"י גורם אחר .

### 3.1.2.5. רצועת רגישות :

רצועת קרקע לאורך עורק הניקוז ובמקביל לרצועת המגן , רצועת הרגישות הינה 100 מ' מציר העורק , לצידי עורק הניקוז .

### 3.1.2.6. מאגר ויסות :

מאגר מוסדר לצורך השהיית נגר בספיקות גבוהות מתעלת הנחל למניעת נזק במורד האפיק .

### 3.1.2.7. פשט הצפה :

שטח אשר עלול/ עשוי להיות מוצף ע"י מי שטפונות מעבר לתוואי הזרימה בעורק , והאמור להישאר פתוח כחלק בהגנה מפני שטפונות . רוחבם של פשטי ההצפה ייקבע לפי העניין בכל תוכנית

### 3.1.2.8. תשתיות :

גשרים ומעברים , דרכים חקלאיות , מערכות צנרת להשקייה/ שתיה/ ביוב , ברכות ומאגרים מכל סוג שהוא , פתוח השטח , כבישים , מסילות ברזל , קווי חשמל ותקשורת על ותת קרקעיים , שדות תעופה , אנטנות תקשורת מתקנים מיוחדים .

## 3.1.3. יחס לתוכניות אחרות ובקשות להיתרי בנייה :

אין מכוח תוכנית זו לפגוע בתוכניות מאושרות ו/או בבקשות להיתרי בנייה המאושרות .

## 3.1.4. הוראות כלליות לשימושים והגבלות :

### 3.1.4.1. שימושים בקרקע ובמבנים :

תוכנית מפעל הניקוז המוגשת לא תפגע בשימוש קיים בקרקע או במבנים הנמצאים והני"ל יישאר בהתאם ליעוד המאושר .

כל שימוש חדש בקרקע בתחום התוכנית כמסומן בתשריט יהיה בכפוף להוראות תוכנית זו ובכפוף לחוק הניקוז והגנה מפני שטפונות תשי"ח 1957 ולחוק המים תשי"ח 1957 .

### 3.1.4.2. שימושים בעורק, ברצועת מגן ובפשט הצפה:

- א. לא תאושר תוכנית חדשה מכל סוג שהוא (מתאר, מפורטת, בינוי, דרכים, תשתיות) בתחום עורק הניקוז ורצועת המגן, אלא בהסכמת רשות הניקוז. לצורך מתן חו"ד תוכל רשות הניקוז לדרוש הכנת תסקיר ניקוז, דו"ח הידרולוגי, תוכנית ניקוז, וכל תוכנית אחרת ו/או דוחות לפי הצורך.
- ב. הפעולות הבאות יאסרו בעורק וברצועת המגן, אלא באישור רשות הניקוז:
- הקמת מבנה או מתקן חדש כלשהו.
  - הערמת/פיזור/אחסון גזם, פסולת בניין, אשפה, אבני סיקול וכל מוצק אחר.
  - כל פעילות חקלאית, לרבות רעיה.
  - זריעה, נטיעה, שתילה זמנית/קבועה.
- ג. בעורק וברצועת המגן תותרנה כל הפעולות שמטרתן לשמור על ניקוז תקין כגון: התווית דרכי שירות לטיפול בעורק, יישור פיתולים באפיק הנחל, הקמת מתקני ניקוז, גשרים או מעברים מעל העורק וביצוע עבודות תחזוקה. בנוסף, מותר פיתוח נופי, דרכי מעבר להולכי רגל, אופניים, רכב הצלה, מעבר תשתיות והסדרת טיילות. כל הנ"ל מותרת באישור והסכמת רשות הניקוז ובתנאי אישור תב"ע מפורטת או תכנית ניקוז על פי חוק הניקוז.
- ד. כל עבודה בתחום שטח המוגדר כעתיקות תתואם ותבוצע רק לאחר קבלת אישור רשות העתיקות. במידה ויידרשו ע"י רשות העתיקות חפירות הצלה ו/או שימור, יבוצעו הנ"ל לפי הנוהל המקובל.
- ה. תתאפשר תנועת כלי רכב, והולכי רגל לאורך תעלת הניקוז, הקמת ומעבר מתקני ומערכות תשתית, שבילים, גשרים להולכי רגל ופיתוח נופי תוך נקיטת אמצעי הבטיחות הנדרשים בחוק.
- ו. כל מפגש בין עורק לקווי תקשורת יחייב הכנת תוכנית שתאושר על ידי רשות הניקוז. בכל מפגש בין עורק לתשתית תובטח זרימה ללא מגבלה ניקוזית, תוך שיקול התפתחות עתידית.
- ז. בתחום פשט הצפה תתאפשר הגשת תוכנית לפיתוח פארק עירוני, באישור רשות הניקוז.
- כל פיתוח בתחום פשט הצפה יביא בחשבון את תפקידו כמוסדת זרימה וכבעל חשיבות אקולוגית, נופית ותיירותית. מפלסי הפיתוח יתוכננו כך שלא יפגעו בתפקודו של השטח כפשט הצפה.
- תותר הקמת מתקנים ומבנים בתחום פשט הצפה, בכפוף לתכניות מפורטות אשר תבטיח כי לא ייגרמו לפגיעה בנחל ולזיהומו, או לתפקודו של השטח כפשט הצפה. התכניות יתואמו ויאושרו על ידי רשות הניקוז.



### 3.1.5. הוראות לתכנון מפורט:

תכניות מפורטות בתחום פשט ההצפה יבטיחו:

- א. מעבר פתוח לאורך הנחל להולכי רגל ולרוכבי אופניים.
- ב. פינוי וסילוק פסולת ומכשולים בתוואי האפיק לאתר מאושר ע"י המשרד להגנת הסביבה.
- ג. ייצוב גדות באלמנטים טבעיים וצמחיים ככל הניתן.
- ד. ביצוע שיקום נופי ואקולוגי של הנחל.
- ה. הסדרת הנחל תבוצע תוך התחשבות בשטחים החקלאיים בתחום פשט ההצפה הגובלים ברצועה לביצוע. ככל שתיווצר פגיעה בעת הביצוע יוחזר מצב השטחים לקדמותו מיד עם סיום הביצוע.
- ו. תאום עם גורמי התשתית השונים החוצים את הנחל.

### 3.2. רשימת פרסום תפיסת מקרקעין

במקביל לתכנית להלן, מקדם מנהל התכנון הכנת תכניות מתאר לישובים באקה אל עירביה וג'ית. בתיאום עם תכנית הניקוז להלן, תכניות המתאר לעיל מציעות הסדרת הנחל בחתך רחב, בשיפועי גדות מתונים ופיתוח סביבתו כפארק לינארי ירוק. תחום ההכרזה בתכנית זו, הינו שטח הפארק בתכניות המתאר, אשר ישמש פשט הצפה לנחל ויתוכן בהתחשב במפלסי ההצפה הצפויים ובתאום עם רשות הניקוז. תחום פשט ההצפה יכלול חלקי גושים וחלקות, בהתאם למסומן בתשריט התכנית וכמפורט להלן:

#### גושים וחלקות בפשט ההצפה

שטח [דונם]	מס' חלקה	מס' גוש
35.59	1	8772
5.14	2	8772
3.73	3	8772
0.15	4	8772
9.23	8	8772
2.24	9	8772
2.74	10	8772
2.88	11	8772
1.55	17	8772
2.22	18	8772
2.77	19	8772
1.09	20	8772
0.84	21	8772
3.60	23	8772
3.96	24	8772
5.64	28	8772

שטח [דונם]	מס' חלקה	מס' גוש
19.11	29	8772
1.75	30	8772
0.20	31	8772
0.11	32	8772
1.04	33	8772
2.20	35	8772
0.20	38	8773
1.32	39	8773
1.02	40	8773
0.19	41	8773
0.28	54	8773
1.07	20	8776
0.03	35	8776
0.02	10	8777
0.01	11	8777
0.02	30	8777
0.05	31	8777
0.17	46	8777
0.50	2	8780
1.00	3	8780
0.48	4	8780
1.10	13	8780
0.02	10	8781
0.41	11	8781
0.02	17	8781
0.06	18	8781
4.85	19	8809
3.36	20	8809
0.85	21	8809
1.56	22	8809
4.68	23	8809
0.18	26	8809
2.09	27	8809
1.63	30	8809
1.96	31	8809
2.22	32	8809
5.19	34	8809
2.31	35	8809
2.87	36	8809
3.36	37	8809

שטח [דונם]	מס' חלקה	מס' גוש
0.12	41	8809
4.64	42	8809
1.26	43	8809
2.20	63	8809
4.18	64	8809
2.39	65	8809
2.53	66	8809
0.09	67	8809
1.19	69	8809
0.06	70	8809
0.78	73	8809
3.92	1	8810
2.73	2	8810
3.11	3	8810
0.47	4	8810
3.24	5	8810
4.74	6	8810
4.22	7	8810
4.32	8	8810
3.01	10	8810
3.50	11	8810
2.13	12	8810
5.48	13	8810
7.29	14	8810
2.93	18	8810
3.37	23	8810
10.30	24	8810
19.82	25	8810
2.43	26	8810
0.81	27	8810
0.31	28	8810
2.05	59	8810
10.62	63	8810
4.79	66	8810
6.74	69	8810
6.54	70	8810
6.09	71	8810
0.57	22	8811
0.79	23	8811
1.92	24	8811

שטח [דונם]	מס' חלקה	מס' גוש
1.51	27	8811
4.56	28	8811
7.04	31	8811
26.62	32	8811
1.78	34	8811
4.31	35	8811
11.91	36	8811
1.80	37	8811
3.47	38	8811
0.38	39	8811
12.03	40	8811
1.87	41	8811
0.02	51	8811
0.58	53	8811
0.68	59	8811
0.69	60	8811
0.70	61	8811
0.23	62	8811
2.50	65	8811
0.41	67	8811

תפיסת מקרקעין לצמיתות בחלקי גושים וחלקות, בהתאם לתחום המסומן בתשריט התכנית וכמפורט להלן:

**גושים וחלקות לתפיסה לצמיתות**

שטח [דונם]	מס' חלקה	מס' גוש
1.33	1	8772
1.87	2	8772
1.70	8	8772
0.06	9	8772
0.07	11	8772
0.06	17	8772
0.51	18	8772
0.85	19	8772
0.12	20	8772
0.13	21	8772
0.30	23	8772
0.83	24	8772
1.47	28	8772
17.04	29	8772

שטח [דונם]	מס' חלקה	מס' גוש
1.74	30	8772
0.06	31	8772
0.05	33	8772
0.54	35	8772
0.13	39	8773
0.57	40	8773
0.19	41	8773
0.28	54	8773
0.27	20	8776
0.02	30	8777
0.03	31	8777
0.16	46	8777
0.24	2	8780
0.28	3	8780
0.29	4	8780
1.10	13	8780
0.31	11	8781
2.06	19	8809
1.13	20	8809
0.51	21	8809
1.30	22	8809
1.37	23	8809
0.33	27	8809
0.33	30	8809
0.29	31	8809
0.08	32	8809
0.01	35	8809
0.05	36	8809
0.01	37	8809
0.43	42	8809
1.74	63	8809
4.18	64	8809
1.45	65	8809
2.43	66	8809
0.01	67	8809
1.06	69	8809
0.71	73	8809
0.61	1	8810
0.08	2	8810
0.54	3	8810

שטח [דונם]	מס' חלקה	מס' גוש
0.03	5	8810
0.40	6	8810
0.68	7	8810
0.60	8	8810
0.30	10	8810
0.31	11	8810
0.61	12	8810
0.06	13	8810
0.75	14	8810
1.63	18	8810
1.17	23	8810
1.01	24	8810
4.47	25	8810
0.66	26	8810
0.12	27	8810
0.15	28	8810
4.55	66	8810
6.45	69	8810
6.207	70	8810
6.09	71	8810
0.57	22	8811
0.79	23	8811
1.92	24	8811
0.05	27	8811
0.15	28	8811
2.48	32	8811
1.89	35	8811
0.03	36	8811
0.79	37	8811
0.38	39	8811
0.22	40	8811
1.87	41	8811
0.02	51	8811
0.02	53	8811
0.68	59	8811
0.69	60	8811
0.62	61	8811
0.18	62	8811
2.49	65	8811
0.41	67	8811

### 3.3. תיאור תשתיות בתחום התכנית

#### חציית דרכים

קטע הנחל בתכנית נחצה ע"י דרך מס' 574 ודרך מס' 6 בגשרים קיימים. הגשרים נבדקו ונמצאו כמתאימים לספיקות התכן.  
בנוסף, חוצות את הנחל דרכים מקומיות וחקלאיות במעבירי מים קטנים עבור ספיקות התכן. התכנית להלן כוללת הגדלת מעבירי המים לעיל.

#### חציית קווי תשתית

קטע הנחל נחצה בכמה נקודות ע"י קווי מים וביוב של התאגיד האזורי.  
הרחבת חתך הנחל עולה בקטעים קצרים על תוואי קווים קיימים (ביוב, מים, תאורה), שיידרשו להעתקה.  
באזור חתכים  $166=165$  תידרש העתקת עמוד חשמל באחריות המועצה (או שני עמודים בחלופת הגדלת הרדיוס האופציונלית).  
לעת הביצוע, העתקת תשתיות תבוצע בהתאם לעקרונות תכנית זו ובתיאום עם חברת התשתית וקבלת אישור בעלי עניין, בהתאם לנושא.

### 4. אומדן השקעות

סה"כ הערכת עלות התכנית 30,000,000 ש"ח